



VICTORIA UNIVERSITY OF
WELLINGTON
TE HERENGA WAKA
NEW ZEALAND

2024

国际学生 招生简章

2023年9月更新版

前2%

全球大
学排名*

*来源:2023年度QS
世界大学排名

#1 IN NEW ZEALAND FOR
RESEARCH INTENSITY*

*最新基于绩效的研究基金质量评估

CAPITAL THINKING.
GLOBALLY MINDED.

MAI I TE IHO KI TE PAE

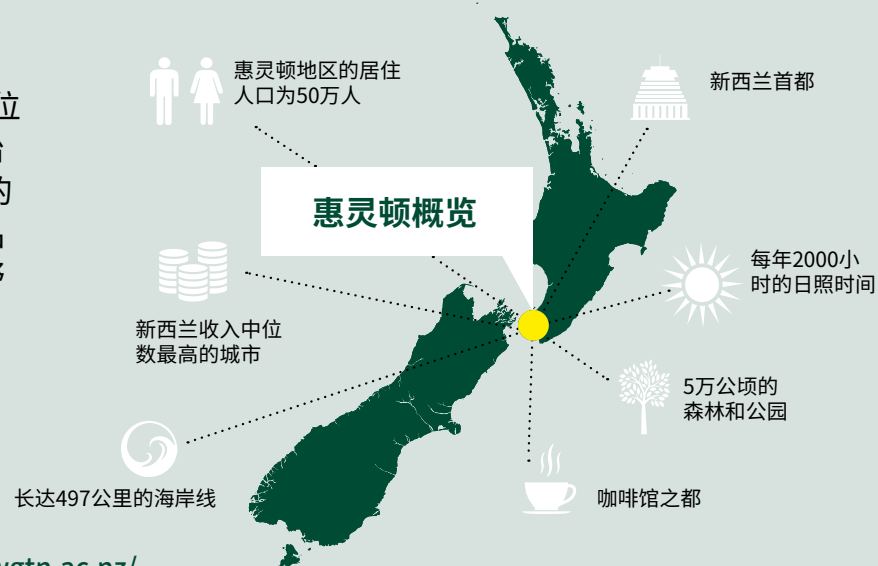
OUTSTANDING



探索惠灵顿

新西兰

惠灵顿位于新西兰的中心位置，同时也是新西兰的政治和文化中心。在这个美丽的海港城市，您可以享受高品质的生活、开阔的全球视野以及难忘的学习经历。



如需了解详情，请访问www.wgtn.ac.nz/international/why-wellington

惠灵顿是一个理想的学习目的地

创造力

惠灵顿是新西兰最具创意的城市。在过去的20年里，它一直高居榜首。威塔工作室 (Weta Workshop) 和蒂帕帕国家博物馆 (Museum of New Zealand Te Papa Tongarewa) 均坐落于此。(2023年度Infometrics创意指数)

安全

惠灵顿是一个安全友好的居住地。惠灵顿跻身世界十大安全城市。(2022年度安全城市指数)

多元化

在惠灵顿生活的居民中，约有34%出生在新西兰以外的地区，使其成为一座热情好客的多元化城市。(2018年新西兰统计局)

宜居

惠灵顿经常被评为全球最宜居城市之一，这里公共交通发达，活动丰富多彩。(2022年度全球宜居指数)

高科技

惠灵顿走在科技与创新的前沿，许多科技公司都以惠灵顿为家。它被评为全球“21个未来之城”之一。(2021年度Cognizant未来工作中心)

幸福

新西兰是全球最友善、积极给予支持的国家之一。因此，新西兰跻身全球十大最幸福国家也就不足为奇了。(2022年度世界幸福报告)



惠灵顿维多利亚大学

我们的学生来自全球约
100个国家

15个学科
领域在世界大学排名前1%
(2023年度QS世界大学学科排名)

ZERO CARBON BY 2030

OUTSTANDING
★★★★★
QS

7个学科
在世界排名前100
(2023年度QS世界大学学科排名)



#1 IN NEW ZEALAND FOR RESEARCH INTENSITY
(最新基于绩效的研究基金质量评估)

22,000名学生中有2,000名为留学生
8个教学学院
43个研究机构
4个图书馆
140+个俱乐部和社团



“惠灵顿维多利亚大学顶尖的研究设施、平易近人的教职员工以及友好且充满支持的整体文化使其在众多学校中脱颖而出。我喜欢每天沿着海岸线上下课。我也非常喜欢这里的咖啡馆文化。”

Georgia Westfall
学生，认知与行为神经科学理学硕士





学习自己热爱的专业

在惠灵顿维多利亚大学, 我们为学生提供近200种教育课程。

学校毕业生将掌握丰富多样、适应市场的技能, 为就业做好准备, 以应对瞬息万变的世界。在此, 您可以培养强大的就业技能, 增强批判性思维和创造性思维, 提高独立工作以及与他人合作的能力, 并建设性地参与当地和国际社区活动。

在后面几页中, 您可以了解维多利亚大学的研究领域, 并找到适合您的专业。



印制《2024年度国际学生招生简章》时, 惠灵顿大学正在经历一系列变革, 这可能会对学校的部分教学计划和课程设置产生影响。请注意, 学校的大部分课程不会受到影响。

欢迎感兴趣的学生与我们的国际招生团队讨论入学计划。请发送电子邮件至 international@vuw.ac.nz, 我们的团队将为您提供相关信息和建议。



浏览学校的学科

惠灵顿维多利亚大学目前提供170多个不同的科目。
如需了解详情, 请访问www.wgtn.ac.nz/international/programmes

建筑学和建筑科学

建筑学
建筑历史与理论
建筑科学
室内建筑
景观建筑
项目管理
可持续工程系统
城市与区域规划*

商科

会计
精算学
工商管理*
商业分析*
商业法
数据科学
经济学
金融学
全球商务*
人力资源管理与就业关系
信息系统
国际商务
管理学
市场营销
公共管理*
公共政策
税务
旅游管理

传播学

跨文化传播学
语言学
文学与创意传播学
市场营销传播学
媒体研究
政治传播学
科学传播学

设计、电影与媒体

动画与视觉效果
传播设计
社会创新设计
设计技术*
时装设计技术
电影
游戏设计
工业设计
交互设计
媒体设计
媒体研究
用户体验设计*

教育与教学

教育
教育心理学
师范教育(幼儿教育)
师范教育(中小学)**

工程与数字技术

人工智能
计算机图形学和游戏
计算机科学
网络安全工程
数据科学
电气与电子工程
电子与计算机系统
可再生能源系统*
软件工程

英语文学与创意写作

创意写作*
英语文学

环境科学

气候变化科学与政策*
保护生物学*
生态恢复*
生态学与生物多样性
环境科学
环境研究
海洋生物学
海洋保护*

健康

健康信息学
健康领导与管理*
健康政策、规划与服务提供*
健康促进
健康心理学
助产
护理实务*
人口健康、政策与服务提供
专业实务*
工作场所健康与安全*

历史与哲学

艺术史
古典研究
希腊
历史
拉丁语
博物馆与遗产研究*
哲学

语言和语言学

学术与专业写作
应用语言学*
亚洲研究
中文
英语
法语
德语
跨文化传播与应用翻译*
意大利语
日语
语言学
文学翻译研究*
现代语言研究
新西兰手语(NZSL)研究
太平洋研究
萨摩亚研究(Matā'upu tau Sāmoa)
西班牙语
毛利语(Te Reo)
对外英语教学(TESOL)
文本技术

法律

国际贸易*
法律

数学和统计学

精算学
应用统计学*
数据科学
数学
统计学

音乐与戏剧

古典表演
民族音乐学*
乐器/声乐作曲
爵士乐表演
音乐
音乐学*
器乐/声乐*
音乐研究
音乐治疗*
表演*
流行音乐研究
声乐艺术与音乐技术
戏剧

政治与公共政策

国际关系
移民研究*
政治传播学
政治科学
公共管理*
公共政策
战略研究*

心理学

认知和行为神经科学*
跨文化心理学*
教育心理学
法医心理学*
健康心理学
心理科学

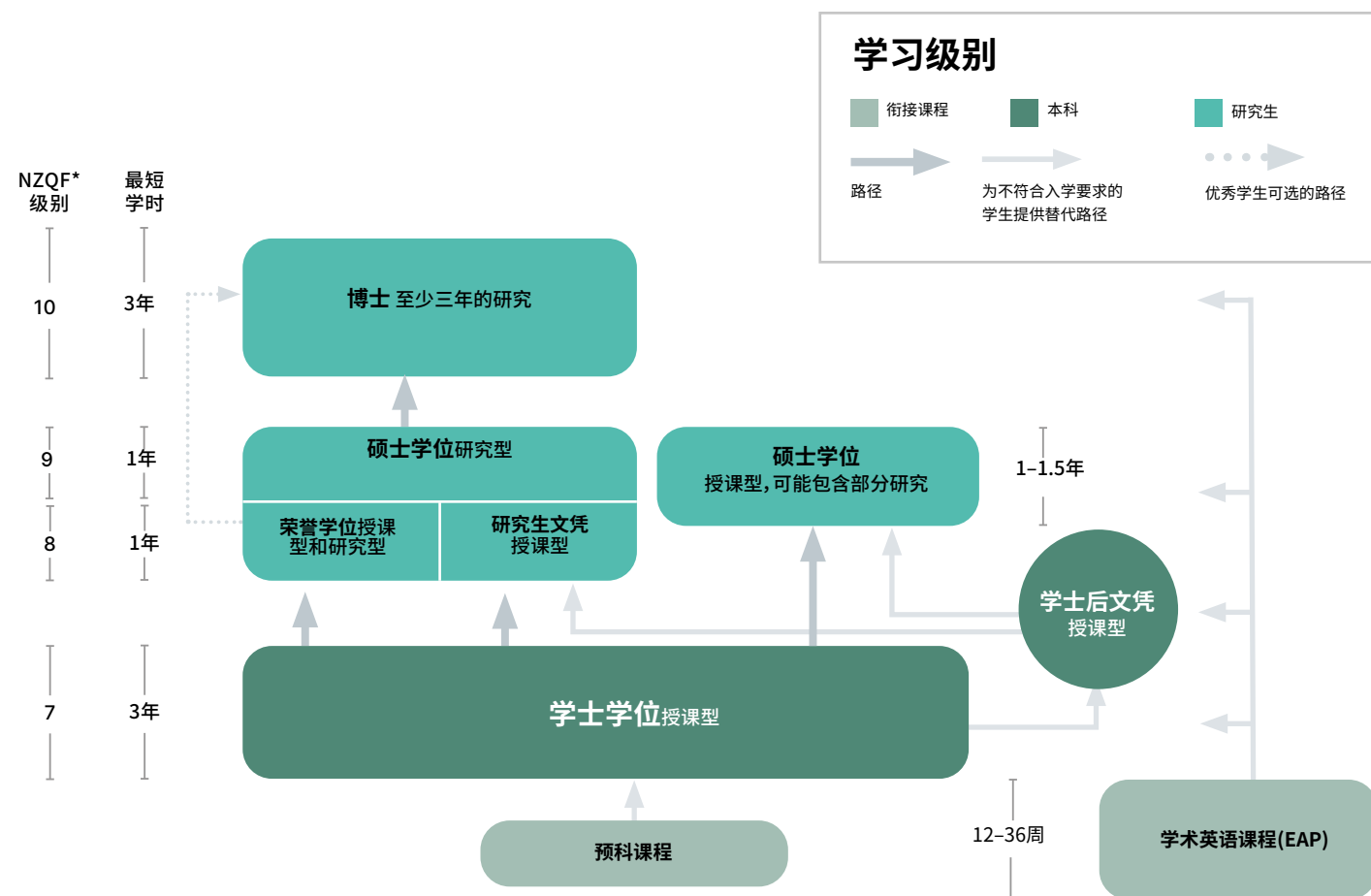
科学

生物学
生物医学科学
生物技术
细胞和分子生物学
化学
数据科学
发展研究
药物研发*
生态学与生物多样性
地理学
地质学
地球物理学*
人类遗传学
信息系统
海洋生物学
分子生物学*
分子病理学
分子药理学和药物化学
物理学
可再生能源系统*
科学传播学
社会科学*
空间科学

社会学

犯罪学
文化人类学
发展研究
性别和性研究
全球研究
土著研究*
毛利资源管理
毛利研究
宗教研究
社会政策
社会学
*只提供研究生课程
**只提供学士课程

课程体系运转方式



*新西兰学历框架

学士学位

学士学位又称第一学位或本科学位,通过学习各种课程获得,一部分是必修课程,一部分是自选课程。大多数非专业型第一学位需要三年时间完成,且至少要有一个主修专业。

主修专业

- 指学位的专业科目
- 大多数学位允许单专业或双专业

辅修专业

- 为学位增加一个额外的重点学习领域
- 与主修专业类似,但需要学习的课程较少
- 大多数学位可选择辅修专业

双学位

- 指同时或连续攻读两个学位
- 可以交叉计分,最高为120学分

研究生学位

攻读研究生学位通常需要在第一学位中取得优异成绩,并且主修相同的专业。不过,所有申请都会被考虑。我们还提供转化学位,让您通过一些课程作业和研究,在不同于本科阶段所学学科领域攻读研究生学历。

1年 → 学士后文凭	专攻第一学位未涵盖的领域。
1年 → 荣誉学位或研究生文凭	通过更高级别的课程和研究,探索所选领域中感兴趣的方向。
1-2年 → 硕士学位	提升您对本科专业的理解和技能,或学习新的专业领域。
3-4年 → 博士(PhD)	通过深造和研究,提升学位,拓展知识。请参见第17页了解详情。

升入大学的学习路径

预科课程

如果您的学历不符合学校的最低入学要求,则可以通过认可的预科课程作为入读学士学位或研究生学位的替代路径。成功完成这些课程可同时满足学术和英语的最低入学要求。

预科学习

惠灵顿维多利亚大学预科课程帮助不符合入学要求的国际学生为本科学习做好准备。成功通过的学生可保证升入惠灵顿维多利亚大学学习本科课程。此课程由我们的合作伙伴UP教育集团提供。

此课程比较灵活,每年有四次入学机会,也提供在线学习选择。根据您的学术背景和英语水平,您可以选择6个月、9个月、12个月或18个月(分别为2个学期、3个学期、4个学期或6个学期)的课程。

📍 <https://wgtn.up.education>

NCUK

NCUK课程可为您提供从国内学习升入惠灵顿维多利亚大学攻读学位的直接路径。NCUK提供专为国际学生设计的,衔接本科和研究生的学历。

📍 www.wgtn.ac.nz/ncuk

新西兰中学

国际学生可以学习并获得新西兰中学学历,并获得升入大学的资格。新西兰学校在教学质量和学术设施方面享有盛誉。对国际学生的教牧关怀通常包括寄宿家庭住宿。惠灵顿维多利亚大学与学校密切合作,确保学生顺利完成从中学到大学的过渡。

📍 www.wgtn.ac.nz/apply-from-nz-school

海外学习项目

如果您不想攻读长期学位,也可以选择海外学习项目。您可以在惠灵顿维多利亚大学学习三个月或一学年,并获得可计入所在国大学体系的学分以获得学历。这将是一次难忘的学习经历,您可以在维多利亚大学世界一流的教学环境中提升自己的学位,同时还能探索惠灵顿以及新西兰其他地区的各种奇观,展开探险之旅。

📍 www.wgtn.ac.nz/study-abroad

学术英语

由惠灵顿维多利亚大学英语语言学院提供的学术英语(EAP)课程可以帮助您提高英语水平,为学术学习做好准备。课程的长短取决于您的英语语言能力和学习目标。达到大学入学最低英语分数线的EAP学生将获得英语水平证书。研究生阶段的学习需要达到更高的水平。

📍 www.wgtn.ac.nz/eap



建筑与设计创新

Shelly Bay社区图书馆模型, 由Danbie Bong为ARCI 212建筑设计集成项目制作。

以创意脱颖而出

在新西兰首都这座充满活力的中心城市, 探索世界一流的建筑研究、建筑科学和设计创新教育。

向精英学习

Te Aro校区和Miramar创意中心的专业教职员工以及一流的设施将为您提供达到行业水平的技能和经验, 为您在所选领域取得成功奠定基础。

资格认证

建筑学硕士(专业)

- ▶ 新西兰注册建筑师委员会

室内建筑学硕士

- ▶ 国际室内建筑师/设计师团体联盟
- ▶ 室内设计/室内建筑教育者协会

景观建筑学硕士

- ▶ 新西兰景观设计师协会

城市与区域规划硕士

- ▶ 新西兰规划学院 (该课程目前正在接受全面认证评估)

建筑学学历		
学科领域	学历	年限 ¹
建筑学	建筑学学士 ^{2 3}	3
	环境设计学士后文凭, 建筑学专业	1
	环境设计研究生文凭, 建筑学专业	1
	建筑学硕士(专业)	2
	博士	3-4
建筑历史与理论	建筑学学士 ^{2 3}	3
	环境设计学士后文凭	1
	环境设计、建筑历史与理论研究生文凭	1
	建筑学硕士	1
	博士	3-4
项目管理或可持续工程系统中的建筑科学	建筑科学学士 ³	3
	环境设计、项目管理或可持续工程系统的学士后文凭	1
	建筑科学研究生文凭	1
	建筑科学硕士	1
	建筑科学硕士(研究型)	1
室内建筑	建筑学学士 ^{2 3}	3
	环境设计学士后文凭, 室内建筑学专业	1
	环境设计研究生文凭, 室内建筑学专业	1
	室内建筑学硕士	2
	博士	3-4
景观建筑	建筑学学士 ²	3
	环境设计学士后文凭, 景观建筑学专业	1
	环境设计研究生文凭, 景观建筑学专业	1
	景观建筑学硕士	2
	博士	3-4
规划	环境设计研究生文凭, 城市与区域规划专业	1
	城市与区域规划硕士	2
	博士	3-4

¹1年 = 两个或三个学期。

²第二学年是根据第一学年的成绩择优升学。

³学生只能从第一学期入读课程。

详情请参见第18-19页。



“维多利亚大学完全超出了我最初的期望。惠灵顿建筑学院的跨学科方法将建筑学、景观建筑学、室内建筑学和建筑科学融为一体, 拓宽了我们对建筑环境的设计与协作的理解。Aotearoa[新西兰]最优秀的教师为我们授课, 教学人员都是行业专业人士, 他们让我们接触到各个领域的专业知识。”

Danbie Bong

学生, 攻读建筑学学士学位



“很高兴能攻读设计创新学士学位, 因为它改变了我对设计的看法, 重新审视了设计在我们所生活的世界里的重要性。在学院里, 我身边有许多来自不同设计领域的创意人士, 他们不断激发我的创造力, 让我在未来的项目中不断努力。”

Ricardo Arévalo

设计创新学士学位毕业生, 交互设计导师, Te Rautaki Maruako 大学优秀导师奖获得者

设计创新学历							
学科领域	设计创新学士学位 ²	设计创新学士后文凭	设计创新研究生文凭	设计硕士	设计创新硕士	博士	其他学历
年限 ¹	3	1	1	1.5	1.5	3-4	
动画与视觉效果	•	•	•	•	•		设计技术硕士 (13-18个月)
传播设计	•	•	•	•	•		
社会创新设计	•	•	•	•	•		用户体验设计硕士 (13-18个月)
时装设计技术	•	•	•	•	•		
游戏设计	•	•	•	•	•		设计技术设计硕士 (13-18个月)
工业设计	•	•	•	•	•		
交互设计	•	•	•	•	•		用户体验硕士 (13-18个月)
媒体设计	•	•	•	•	•		设计技术硕士 (13-18个月)
设计						•	

¹1年 = 两个或三个学期。

²可提供摄影辅修专业。

详情请参见第18-19页。



Adam Goodyear为ANFX 201 Animation和Visual Effects II制作的角色3D模型。



扫码



商业与政府事务

成为创新型领导者

在惠灵顿商业与政府事务学院学习，该学院位于新西兰领导力、决策和创意之都的核心位置。

向精英学习

带领学生的导师常在国际会议上展示原创研究，在顶尖学术期刊上发表论文，还与其他大学和优秀国际公司密切合作。

行业关系

通过行业专业人士的客座讲座、专业交流机会和实践项目，我们与相关组织的紧密合作关系将让学生大受裨益。

资格认证



商业与政府事务学历						
学科领域	商科学士 ²	商科学士后文凭	商科学士 (荣誉学位)	商科学士 ³	博士	其他学历
年限 ¹	3	1	1	1.5	3-4	
会计	•	•	•	•	•	专业会计硕士 - 传统路径 (12个月/3个学期) 专业会计硕士 - 特许会计路径 (21-25个月/5-6个学期)
精算学	•	•	•	•		精算学研究生文凭 (8个月/2个学期) 精算学硕士 (12个月/3个学期)
工商管理						高级工商管理硕士 (16个月/4个学期)
商业分析						专业商业分析硕士 (16个月/4个学期)
商业法	•	•				
数据科学	•					
经济学	•	•	•	•	•	
金融学	•	•	•	•	•	
全球商务						全球商务硕士 (12个月/3个学期) - 可选专业
未来管理			•	•		
人力资源管理及就业关系	•	•	•	•	•	
信息系统	•	•	•	•	•	
国际商务	•	•	•	•	•	全球商务硕士 (12个月/3个学期)
管理学	•	•	•	•	•	全球商务硕士 (12个月/3个学期) 高级工商管理硕士 (16个月/4个学期)
市场营销	•	•	•	•	•	全球商务硕士 (12个月/3个学期)
公共管理		•				公共管理研究生文凭 (8个月/2个学期) 公共管理硕士 (16个月/4个学期)
公共政策	•	•			•	公共政策研究生文凭 (8个月/2个学期) 公共政策硕士 (16个月/4个学期)
税务	•	•				
旅游管理	•	•	•	•	•	

¹1年 = 两个或三个学期。

²还提供银行学、商业道德与可持续发展管理、计量经济学以及创新与创业等辅修专业。

³修完商科学士学位或同等学历。

详情请参见第18-21页。



扫码



教育

成为世界一流的教育工作者

通过我们的教师教育学历，积极改变儿童的生活。您将在新西兰首都学习如何提供优质教育和保育服务。

向精英学习

惠灵顿大学的教育专业在全球排名前200位 (2023年QS世界大学排名)。



“我选择学习幼儿教育专业，是因为我想为世界带来真正积极的改变，同时我也想享受每天起床和上班的乐趣！在惠灵顿维多利亚大学，我找到了一个充满热情的学习社区，大家崇尚活泼快乐的氛围，致力于帮助幼儿成长为自信、好奇和勇于探索的公民。”

JOSH ALLEN
幼儿教育 (教学) 学士学位毕业生

实践经验

我们的毕业生有能力应对教育界瞬息万变的各种挑战。惠灵顿大学师范教育专业毕业生有资格在新西兰的幼儿园、小学和/或中学任教，具体取决于他们学习的课程，并有资格获得新西兰教师委员会的预备教师资格证书。

我们的师范课程涵盖了教学经验，学生通过深入课堂的实习获得宝贵的经验。

教育学历		
学科领域	学历	年限 ¹
幼儿师范教育	教育学学士 (教学) 幼儿教育	3
教育	教育学文学士 ²	3
	教育心理学文学士 ²	3
中小学师范教育	教学学士后文凭 (小学)	1
	教学学士后文凭 (中学)	1
研究生教育	教育学文学荣誉学士 ²	1
	教育学研究生文凭	1
	教育学文学硕士 ²	1
	教育学硕士	1.5
	教育心理学硕士	2
	博士	3-4

¹1年 = 两个或三个学期。

²这些学历是由惠灵顿人文与社会科学学院提供。

详情请参见第20-21页。



扫码



工程

改变行业和社会

在新西兰技术和创新之都的中心学习和开发数字技术。

行业关系

行业联盟计划支持我们提供多个以行业为重点的研究生学位,这些学位建立在大学与当地行业的紧密联系之上——通过实际项目提供与行业相关的技能和经验。

“我有足够的资源来完成我的项目——世界领先的实验平台和积极的研究环境。但我认为这里最让我感到开心的是,我的声音和想法得到了重视。”

Yueming Sun博士

工程博士毕业生

资格认证

工程荣誉学士学位,网络安全工程专业

- ▶ 获得新西兰工程师协会的初步认证(根据《华盛顿协议》),并将于2024年通过正式认证的标准流程

工程荣誉学士学位,电气与电子工程专业

- ▶ 新西兰工程师协会(根据《华盛顿协议》)

工程荣誉学士学位,软件工程专业

- ▶ 新西兰工程师协会(根据《华盛顿协议》)
- ▶ 新西兰IT职业协会(根据《首尔协议》)



向精英学习

工程与计算机科学学院汇集了工程与计算机科学领域的精英,他们都是国际知名人士,在研究和行业领域拥有丰富的经验。

工程学历	理学学士	理学学士后文凭	工程荣誉学士学位	理学荣誉学士学位	理学研究生文凭	工程学硕士	理学硕士	博士	其他学历
年限 ¹	3	1	4	1	1	1	1-2	3-4	
人工智能	•	•		•	•		•	•	人工智能硕士(1-2年)
计算机图形学和游戏	•	•		•	•		•	•	
计算机科学	•	•		•	•		•	•	计算机科学硕士(1-2年)
网络安全与网络工程			•			•			工程实践硕士(1年/3个学期)
数据科学	•	•		•	•		•	•	数据科学硕士(2年)
电气与电子工程/电子与计算机系统	•	•	•	•	•	•	•	•	工程实践硕士(1年/3个学期) 可再生能源硕士(1年)
软件工程			•			•		•	工程实践硕士(1年/3个学期) 软件开发硕士(1年/3个学期)

¹1年 = 两个或三个学期。

详情请参见第20-21页。



扫码



健康

塑造健康的未来

在新西兰的核心位置,追求自己热心的事业,改善人们的健康和福祉。

资格认证

助产士学士学位

- ▶ 新西兰助产士协会

护理实务硕士

- ▶ 新西兰护士协会

健康研究生文凭和健康硕士,工作场所健康与安全专业

- ▶ 职业安全与健康学院



“在我查过的大学中,只有维多利亚大学提供这个课程,它也是一所研究水平一流的大学,这坚定了我的选择。”

“惠灵顿融合了这么多不同的文化,我觉得自己很适合这里,讲师和行政人员给我的支持也非常棒。”

Pramishka Madurapperuma

健康学(健康领导与管理)研究生文凭毕业生

向精英学习

维多利亚大学汇集了优秀的教师、研究人员和卫生从业人员,帮助您为改变不同社区的健康和福祉奠定基础。

健康学历		
学科领域	学历	年限 ¹
健康信息学	健康学学士	3
健康领导与管理	健康学研究生文凭	1
	健康学硕士	1
健康政策、规划与服务提供	健康学研究生文凭	1
	健康学硕士	1
健康促进	健康学学士	3
	健康学研究生文凭	1
	健康学硕士	1
健康心理学	健康学学士	3
	健康心理学研究生文凭	1
健康研究	健康心理学硕士	2
	健康研究硕士	1
助产	助产士学士学位	4
护理	健康学研究生文凭	1
	健康学硕士	1
	护理实务硕士	2
人口健康、政策与服务提供	健康学学士	3
专业实务	健康学研究生文凭	1
	健康学硕士	1
工作场所健康与安全	健康学研究生文凭	1
	健康学硕士	1

¹1年 = 两个或三个学期。

健康研究生文凭和健康硕士也可以不分专业地学习。

有专家指导的学科可攻读博士学位。

详情请参见第20-21页。



扫码

人文与 社会科学

批判性和创造性思维

在新西兰的创意和文化之都，身处政治、文化、外国使馆和公共服务的中心，拓宽自己的知识面。

向精英学习

维多利亚大学在艺术与人文、人类学、发展研究、英语语言与文学、历史、语言学、现代语言、表演艺术、政治与国际研究、宗教研究和社会学等领域排名全球前200位(2023年QS世界大学排名)。



“惠灵顿是新西兰的政治和外交中心，鉴于新西兰政治的开放性，在此非常容易获取相关知识。在惠灵顿维多利亚大学学习政治与国际关系专业，想到在街道的另一头下议院(议会)正在激烈地辩论、各种法案在那里审批通过，还有各种国事访问也都在此发生，这让我们学习变得更加紧密相关，也更有意义。”

Darryn Ooi

哲学、政治学和国际关系专业
文学学士、法学荣誉学士学位毕业生

行业关系

许多课程都有在惠灵顿的行业关系，为学生创造了无与伦比的参与机会。这些机构包括新西兰档案馆、政府和议会、新西兰Te Papa Tongarewa博物馆、新西兰电影资料馆、专业和业余剧院，以及该市蓬勃发展的数字和电影产业。

人文和社会科学学历							
学科领域	文学学士 ²	文学学士后文凭	文学研究生文凭	文学荣誉学士	文学硕士 ³	博士	其他学历
年限 ¹	3	1	1	1	1	3-4	1
应用语言学 ⁴					•	•	应用语言学硕士 ⁵ TESOL硕士 ⁵
艺术史	•	•	•	•	•	•	博物馆与文物实践研究生文凭 博物馆与文物实践硕士
亚洲研究	•	•	•	•	•	•	
中文	•	•	•	•	•	•	
古典研究/古典文学	•	•	•	•	•	•	
创意写作 ⁴	•				•	•	
犯罪学	•	•	•	•	•	•	犯罪学硕士
文化人类学	•	•	•	•	•	•	
发展研究 ⁵	•	•					
经济学 ⁶	•	•	•	•	•	•	哲学、政治和经济学硕士
教育	•	•	•	•	•	•	教育学硕士
教育与心理学 ⁶	•	•					教育心理学硕士
英语(文学)	•	•	•	•	•	•	
电影	•	•	•	•	•	•	艺术硕士(创意实践)
法语	•	•	•	•	•	•	
地理学 ⁶	•	•	•	•	•	•	
德语	•	•	•	•	•	•	
希腊	•	•	•	•	•	•	
历史	•	•	•	•	•	•	
土著研究							土著研究研究生文凭 土著研究硕士

国际关系	•	•	•	•	•	•	国际关系研究生文凭 国际关系硕士 国际贸易硕士
意大利语	•	•	•	•	•	•	
日语	•	•	•	•	•	•	
拉丁语	•	•	•	•	•	•	
语言学	•	•	•	•	•	•	应用语言学硕士 ⁵ TESOL硕士 ⁵
毛利资源管理	•	•					
毛利研究	•	•	•	•	•	•	
数学 ⁶	•	•	•	•	•	•	
媒体研究	•	•	•	•	•	•	传播学学士(3年) 传播学研究生文凭 传播学硕士
现代语言研究	•	•	•	•	•	•	跨文化传播与应用翻译研究生文凭 跨文化传播与应用翻译硕士
博物馆与文物研究					•	•	博物馆与文物实践研究生文凭 博物馆与文物实践硕士
音乐	•	•	•	•	•	•	如需了解专业的学历，请参见右侧 的音乐学历表格。 艺术硕士(创意实践)
太平洋研究	•	•	•	•	•	•	
哲学	•	•	•	•	•	•	哲学、政治和经济学硕士
政治科学	•	•	•	•	•	•	哲学、政治和经济学硕士 政治学硕士
心理学 ⁶	•	•	•	•	•	•	
公共政策 ⁶	•	•	•	•	•	•	
宗教研究	•	•	•	•	•	•	
萨摩亚研究/ Mataupu tau Sāmoa	•	•	•	•	•	•	
社会学	•	•	•	•	•	•	
西班牙语	•	•	•	•	•	•	
战略研究							战略研究研究生文凭 战略研究硕士
毛利语(Te Reo)	•	•	•	•	•	•	
TESOL	•	•	•	•	•	•	应用语言学硕士 ⁵ TESOL硕士 ⁵
戏剧	•	•	•	•	•	•	艺术硕士(创意实践)
翻译							跨文化传播与应用翻译研究生文凭 跨文化传播与应用翻译硕士

¹1年 = 两个或三个学期。

²还提供创意写作、数据科学、性别与性研究、新西兰手语(NZSL)、流行音乐研究和社会政策等辅修专业。

³完成同一学科领域的荣誉学位或同等学历后，则有可能在一年的学习/研究后获得文学硕士学位。

⁴这些学科在本科阶段开设有课程，但这些学科不属于文学学士学位专业。

⁵TESOL硕士和应用语言学硕士的部分课程可通过远程学习提供。

⁶这些学科可获得惠灵顿人文与社会科学学院颁发的学历，不过是由其他学院教授。

详情请参见第22-25页。

传播学学历					
学科领域	传播学学士	传播学研究生文凭	传播学硕士	博士	其他学历
年限 ¹	3	1	1	3-4	
跨文化传播学	•	•	•	•	跨文化传播与应用翻译研究生文凭(1年) 跨文化传播与应用翻译硕士(1年)
文学与创意传播学	•	•	•	•	
媒体研究	•	•	•	•	文学学士(3年)
政治传播学	•	•	•	•	
科学传播学	•	•	•	•	理学学士(3年)

¹1年 = 两个或三个学期。

详情请参见第22-25页。

音乐学历								
学科领域	音乐学士 ²	音乐学士后文凭	音乐研究生文凭	音乐荣誉普学士	音乐硕士	音乐艺术硕士	博士	其他学历
年限 ¹	3	1	1	1	1	1	3-4	
古典表演 ³	•	•	•	•	•	•	•	
作曲(乐器和声乐)	•	•	•	•	•	•	•	艺术硕士(创意实践) (1年)
爵士乐表演	•	•	•	•	•	•	•	
音乐研究	•	•		•	•			
音乐治疗								音乐治疗硕士(2年)
声乐艺术与音乐技术	•	•	•	•	•	•	•	艺术硕士(创意实践) (1年)

¹1年 = 两个或三个学期。

²还提供作曲、音乐技术、表演和流行音乐研究等辅修专业。

³表演专业的学生通过面试选拔。

详情请参见第22-25页。



扫码



法律

引领变革

维多利亚大学的法学院位于新西兰首都，这里是新西兰的法律和政治中心，在此学习法律知识，提升自己的全球视野。

向精英学习

大学法学院常年跻身世界百强法学院之列，我们的教师在业内备受尊崇，为新西兰及其他地区的法律、政策和治理问题提供思路建议并引导辩论。

我们与法律专业人士、司法机构、国内外时事专家以及我们的两个主要研究中心（新西兰国际经济法中心和新西兰公法中心）合作举办各种公开讲座和研讨会。



“新西兰政府国会大厦蜂巢和法院就在马路对面，作为法专业的学生，您可以近距离体验各种举措。大学有一系列课程可供选择，包括在公司、办公室、法院或政府部门实习的机会。我是一名国际学生，实习让我对新西兰的法律实践有了一些急需的了解。”

Nilu Ariyaratne

法学硕士毕业生

实践经验

由于我们的校区毗邻新西兰议会、地区法院、高等法院和最高法院，使其成为学生、研究人员、政策制定者和从业人员聚集的独特中心。

学生主导的研讨会为分析当前的法律问题提供了一个论坛，并得出大量的研究成果。其中部分内容已发表在学院期刊《惠灵顿维多利亚大学法律评论》、《新西兰公法和国际法期刊》以及其他学术期刊上。

法学学历		
学科领域	学历	年限 ¹
法律	法学学士 ²	4
	法学荣誉学士 ³	4
	法学学士后毕业证书 ⁴	0.5-1
	法学硕士（授课型） ⁵	1.5
	法学硕士（授课论文型 - 35,000字） ⁵	1-1.5
	法学硕士（论文型 - 50,000字） ⁵	1-1.5
	国际贸易硕士	1.5
博士	3-4	

¹1年 = 两个或三个学期。

²第二学年是根据第一学年的成绩择优升学。

³荣誉学位课程与法学学士课程的第三和第四学年并行——在第二学年取得优异成绩后，可通过邀请入学。

⁴如果您是来自海外的法律从业人员，需要满足新西兰法律教育委员会的要求，那么法学学士后毕业证书可以帮助您满足其要求。

⁵法学硕士通常侧重于法律的某一特定方面——毕业生没有资格在新西兰执业。如需了解获取执业证书的信息，请访问 www.nzcle.org.nz

详情请参见第24-25页。



扫码



科学

站在探索发现的前沿

在新西兰科学之都学习的同时，获得实际的行业经验。

向精英学习

惠灵顿理学院的教职员工站在探索发现的最前沿，其中发展研究、地球与海洋科学、地理学和心理学在2023年度QS世界大学学科排名中名列世界前150位。

领先的研究

大学设有多个著名的研究中心和研究所。其中包括新西兰材料科学领域的顶级研究所——MacDiarmid纳米技术和先进材料研究所和最大的私立医学研究所——Malaghan医学研究所，以及南极研究和全球气候体系方面的领先研究团队——南极研究中心。

行业关系

行业联盟计划支持我们提供多个以行业为重点的研究生学位，这些学位建立在大学与当地行业的紧密联系之上——通过实际项目提供与行业相关的技能和经验。

领域	理学学历							其他学历	
	理学学士 ²	生物医学学士	心理学学士	理学学士后文凭	理学研究生文凭	理学荣誉学士学位	理学硕士		博士
年限 ¹	3	3	3	1	1	1	1-2	3-4	
精算学	•			•					精算学硕士(1年)
应用统计学									应用统计学硕士(1年)
人工智能	•			•	•	•	•	•	人工智能硕士(1年)
生物学	•			•					
生物技术	•			•	•	•	•	•	
脑科学与心理健康			•						
细胞和分子生物学	•			•	•	•	•	•	
化学	•			•	•	•	•	•	
临床免疫学									临床免疫学硕士(1年)
临床研究									• 临床研究研究生文凭(1年) • 临床研究硕士(1年)
认知科学			•						
计算机图形学和游戏	•			•	•	•	•	•	
计算机科学	•			•	•	•	•	•	计算机科学硕士(1年)
保护生物学				•	•	•	•	•	保护生物学硕士(1年)
刑事司法与心理学			•						
数据科学	•			•	•	•	•	•	数据科学硕士(2年)
发展研究	•			•			•	•	发展研究研究生文凭(1年) 发展研究硕士(1年)
药物研发									药物研发研究生文凭(1年) 药物研发硕士(1-2年 ³)
生态恢复				•			•	•	
生态学与生物多样性	•			•	•	•	•	•	
教育心理学			•						
电子与计算机系统	•			•	•	•	•	•	
环境科学 ⁴	•			•	•		•	•	环境科学硕士
环境研究	•			•					• 环境研究研究生文凭(1年) • 环境研究硕士(1-2年 ³)
地理学	•			•	•	•	•	•	
地质学	•			•	•	•	•	•	
地球物理学				•	•	•	•	•	

理学学历								
学科领域	理学学士 ²	生物医学学士	心理学学士	理学学士后文凭	理学研究生文凭	理学荣誉学士学位	理学硕士	其他学历
年限 ¹	3	3	3	1	1	1	1-2	3-4
健康心理学			•					
人类遗传学		•						生物医学荣誉学士(1年) 生物医学研究生文凭(1年) 生物医学硕士(1-2年)
信息系统	•							
毛利心理学			•					
海洋生物学	•			•	•	•	•	
海洋保护								海洋保护硕士(1-1.5年 ³)
数学	•			•	•	•	•	
心理健康:原理与应用			•					
分子微生物学					•	•	•	
分子病理学		•						生物医学荣誉学士(1年) 生物医学研究生文凭(1年) 生物医学硕士(1-2年)
分子药理学和药物化学		•						生物医学荣誉学士(1年) 生物医学研究生文凭(1年) 生物医学硕士(1-2年)
自然地理学								•
物理学	•			•	•	•	•	
心理学/心理科学	•		•	•	•	•	•	临床心理学研究生文凭(3年) 认知和行为神经科学理学硕士(2年 ⁴) 跨文化心理学理学硕士(2年 ⁴) 法医心理学理学硕士(2年 ⁴)
科学传播学 ⁴	•			•				
社会科学					•	•	•	社会科学硕士(1年)
空间科学	•			•				
统计学	•			•	•	•	•	应用统计学硕士(1.5-2年)
工作与组织心理学			•					



“我很喜欢这里的环境。大多数时候,我只是在生物学学院里,周围有那么多来自不同领域的生物学家,能够进行氛围良好的有趣对话,也很容易交到朋友。”

“我的研究可能会产生巨大影响,但也可能不会——我们无从知道。就生物学而言,旅途中的每一小步都至关重要。”

Lisa Wolf
学生, 攻读理学硕士

¹1年 = 两个或三个学期。
²还提供社会科学等辅修专业。
³根据学术背景,可在一年或两年内完成。
⁴环境科学和科学传播学这两个主修课程必须与理学学士或医学学士学位中的其他主修或辅修课程同时修读。社会科学辅修课程不符合这一要求。
⁵一月或六月开学;可在1年或1.5年内完成,视背景而定。
⁶该学位的第一学年也作为理学研究生文凭提供。

详情请参见第24-27页。



扫码



激励人心的研究环境

惠灵顿维多利亚大学为博士生候选人提供蓬勃发展、重点突出的学术体验。学校的合作伙伴关系有助于提高研究人员的能力,传播知识,加深理解,从而改善亚太地区的社会、文化和经济成果。

学校的研究处于世界领先地位

维多利亚大学在许多领域都拥有研究优势,包括商业与政府事务、文化与创意、设计与制造、健康与福祉、科学与数字工程、可持续性复原力。

学校汇聚了在国内外享誉盛名的研究人员,在各个学科前沿开展研究。学校的研究人员在竞争激烈的环境中赢得了大量的科研经费,并定期在国际一流期刊和顶级学术出版物上发表论文。

我们拥有最先进的技术资源,为师生的研究工作提供了便利,同时还提供一系列国际研究服务和协作网络。

研究强度排名第一*

除了与四个国家级顶尖研究中心建立了牢固的合作关系外,大学还设有40多个世界领先的研究机构和中心,它们在研究生教学和科研方面发挥着重要作用。其中包括:

- ▶ 战略研究中心
- ▶ Ferrier研究所
- ▶ 国际现代文学研究所
- ▶ MacDiarmid先进材料与纳米技术研究所
- ▶ Malaghan医学研究所
- ▶ 新西兰气候变化研究所
- ▶ 新西兰当代中国研究中心
- ▶ 新西兰印度研究所
- ▶ 惠灵顿大学海岸生态实验室。

*根据新西兰高等教育委员会基于绩效的科研经费(PBRF)评估(六年一次)结果,惠灵顿维多利亚大学自2012年以来一直是新西兰排名第一的大学。



“我考虑了所有国际知名大学,最终选择了惠灵顿维多利亚大学作为继续深造的理想选择。惠灵顿维多利亚大学强调原创性研究和批判性思维,因此我毫不犹豫地选择了它,也是我唯一选中的学校。”

Prakriti Bhatt
法学博士在读, 惠灵顿博士奖学金获得者

在维多利亚大学攻读博士

无论您有何志向,我们都能为您提供博士课程,拓展您的技能,深入钻研所选的学科知识。

在新西兰攻读博士学位的好处

- ▶ 国际学生的学费与新西兰本地学生相同
- ▶ 攻读博士学位期间和毕业后都享有很好的工作权利。
- ▶ 伴侣也可申请开放工签。
- ▶ 子女可入读新西兰公立学校。

申请信息

通过惠灵顿研究生院申请博士学位。扫码获取更多有关博士学位、入学要求、联系潜在导师、申请流程和奖学金资助的信息。

每年分三批审核申请,截止日期分别为3月1日、7月1日和11月1日。



扫码

课程	入学(开始日期) ¹	预计学时 ²		获得正式学历的总学分	2024年估算学费(新西兰元) ⁴		授课型(C)和/或研究型(R)	常规入学最低要求 仅供参考。详情请参见学校官网。
		学期	年限 ³		每120学分	整个课程		
衔接课程和海外学习								
学术英语课程(EAP)	2月、6月、9月	12周 ⁵	-	60	-	每60学分\$6,750;课程总学时因学生而异	C	开始本课程之前,您的英语水平需要达到初级——至少达到Duolingo 70分、雅思4.5分或托福iBT 34分。您需要在申请时提交您的英语测试成绩。您的英语测试成绩将决定您需要参加多少门英语课程。如果您没有英语测试成绩,请联系eli@vuw.ac.nz
预科课程(由UP教育集团提供)	1月、4月、7月、10月	-	6、9、12或18个月	-	-	课程总学时因学生而异	C	访问 http://wgtn.up.education
海外学习	2月、7月	1或2	0.5或1	-	每学期\$13,500	每学期\$13,500	C	本科海外学习项目:在认可的高等教育机构完成至少一年的本科学习,成绩高于平均水平。 研究生海外学习学生:需要新西兰学士学位同等学历。 第一年海外学习项目:相关国家学士学位入学要求。
建筑与设计创新								
建筑学学士	2月	6	3	360	\$40,000	-	C	参见第31页的“本科入学最低学术要求”。第二学年是根据第一学年的成绩择优升学。
建筑科学学士	2月、7月	6	3	360	\$40,000	-	C	参见第31页的“本科入学最低学术要求”。
设计创新学士学位	2月、7月	6	3	360	\$38,400	-	C	参见第31页的“本科入学最低学术要求”。第二学年是根据第一学年的成绩择优升学。
设计创新学士后文凭	2月	2	1	120	\$38,400	\$38,400	C	相关学科的学士学位或同等学历,平均成绩不低于B。需要提交作品集。
环境设计学士后文凭	2月	2	1	120	\$40,000	\$40,000	C	相关学科的学士学位或同等学历,平均成绩不低于B。需要提交作品集。
建筑科学研究生文凭	2月	2	1	120	\$44,800	\$44,800	C	相关学科的学士学位或同等学历,平均成绩不低于B。需要提交作品集。如果申请者有丰富的工作经验,可能会被要求提供个人简历。
环境设计研究生文凭	2月	2	1	120	\$44,800	\$44,800	C	相关学科的学士学位或同等学历,平均成绩不低于B。需要提交作品集。
建筑科学硕士	2月	3	1	180	\$44,800	\$67,150	C	相关学科的学士学位,平均成绩不低于B。需要提交作品集。如果申请者有丰富的工作经验,可能会被要求提供个人简历。
建筑科学硕士(研究型)	2月	-	1	120	\$44,800	\$44,800	R	建筑科学研究生文凭或同等学历,平均成绩不低于B。需要提交作品集。
建筑学硕士(论文型)	任何时间(12月和1月除外)	-	1	120	\$44,800	\$44,800	R	相同学科的学士学位或同等学历,平均成绩不低于B。需要提交研究计划书和作品集。申请者必须在申请前确定可能的导师。
建筑学硕士(专业)	2月	4	2	240	\$44,800	-	C+R	相同学科领域的学士学位或同等学历,平均成绩不低于B。需要提交作品集。
设计硕士(论文型)	任何时间	-	1	120	\$43,000	\$43,000	R	相同学科领域的学士学位或同等学历,平均成绩不低于B。需要提交研究计划书和作品集。申请者必须在申请前确定可能的导师。
设计创新硕士	2月	4	1.5	180	\$43,000	\$64,500	C+R	相关学科的学士学位或同等学历,平均成绩不低于B。需要提交作品集。
设计技术硕士	2月	3	1	180	\$43,000	\$64,500	C	相关学科领域的学士学位或同等学历,平均成绩不低于B。要求具备使用3D计算机制图应用程序的能力。需要提交作品集。
室内建筑学硕士	2月	4	2	240	\$44,800	-	C+R	相关学科领域的学士学位或同等学历,平均成绩不低于B。需要提交作品集。
景观建筑学硕士	2月	4	2	240	\$44,800	-	C+R	相关学科领域的学士学位或同等学历,平均成绩不低于B。需要提交作品集。
城市与区域规划硕士	2月	4	2	240	\$44,800	-	C+R	相关学科领域的学士学位或同等学历,平均成绩不低于B。需要提交一份意向声明。
用户体验设计硕士	2月	3	1	180	\$43,000	\$64,500	C	非设计学科的学士学位,平均成绩不低于B。需要提交作品集。
博士	任何时间	-	至少3	360	详情请访问 www.wgtn.ac.nz/phd-fees		R	访问 www.wgtn.ac.nz/fgr/prospective-phds
商业与政府事务								
商科学士	2月、7月、11月	6	3	360	\$33,750	-	C	参见第31页的“本科入学最低学术要求”。
商科学士后文凭	2月、7月、11月	2	1	120	\$33,750	\$33,750	C	商科学士学位或同等学历。11月份入学的学生可选的课程有限。
商科荣誉学士学位	2月	2	1	120	\$35,550	\$35,550	C+R	相同学科领域的学士学位或同等学历,平均成绩不低于B+。
精算学研究生文凭	2月	2	1	120	\$39,600	\$39,600	C	精算、金融、统计或相关领域的学士学位或同等学历,平均成绩不低于B+。需要提交一份简历和意向声明。
公共管理研究生文凭	2月	2	1	120	\$35,550	\$35,550	C	学士学位或同等学历,至少两年公共部门相关的工作经验或丰富的工作经验。需要提交简历。
公共政策研究生文凭	2月	2	1	120	\$35,550	\$35,550	C	学士学位或同等学历,至少两年公共部门相关的工作经验或丰富的工作经验。需要提交简历。
高级工商管理硕士	2月	4	2	180	\$44,500	\$66,700	C	学士学位或同等学历,平均成绩不低于B,五年相关工作经验。需要提交简历。
精算学硕士	2月	3	1	180	\$40,400	\$60,600	C	精算、金融、统计或相关领域的学士学位或同等学历,平均成绩不低于B+。需要提交一份简历和意向声明。
商科硕士	2月	3-4	1-1.5	180	\$35,550	\$53,300	C+R	相同学科领域的学士学位或同等学历,平均成绩不低于B+。
全球商务硕士	11月	3	1	180	\$35,550	\$53,300	C	学士学位或同等学历,平均成绩不低于B。
专业会计硕士(传统路径)	2月、11月	3	1	180	\$33,350	\$50,000	C	学士学位或同等学历。该路径符合澳大利亚和新西兰特许会计师协会以及澳大利亚注册会计师协会的专业认证学术要求。
专业会计硕士(特许会计路径)	2月、11月	5-6	21-25个月	225	\$33,350	-	C	学士学位或同等学历。该路径符合澳大利亚和新西兰特许会计师协会专业认证的学术和技术要求以及澳大利亚注册会计师协会的学术要求。还可获得特许公会会计师公会的九项豁免。

¹入学的学期可能因主修科目或专业而异。某些课程的学时可能会受所选的开课日期影响。
²这些都是预计学时。学时可能因课程、工作量和学生能力而异。
³大学学年分为三个学期,分别从二月、七月和十一月开始。第三学期不一定所有课程都会开课。
⁴学费为估算值,可能会有变动。学费不包括学生服务费和保险费等其他费用。更多信息请参见第32页。
⁵您可能需要连续学习几门课程(20-30周),才能达到您希望攻读的学士学位或课程所要求的英语水平。
大多数科目还提供为期六个月的学士后毕业证书项目。
部分课程可选择在线学习。如需了解详情,请访问www.wgtn.ac.nz/international-online-study
如需了解详情,请访问www.wgtn.ac.nz或联系international@vuw.ac.nz

课程	入学(开始日期) ¹	预计学时 ²		获得正式学历的总学分	2024年估算学费(新西兰元) ⁴		授课型(C)和/或研究型(R)	常规入学最低要求 仅供参考。详情请参见学校官网。
		学期	年限 ³		每120学分	整个课程		
专业商业分析硕士	2月、11月	4	16个月	180	\$35,550	\$53,300	C	学士学位或同等学历, 平均成绩不低于B。需要提交简历。可能需要提交一份意向声明。
公共管理硕士	2月	4	1.5	180	\$35,550	\$53,300	C	学士学位或同等学历, 至少两年公共部门相关的工作经验或丰富的工作经验。需要提交简历。
公共政策硕士	2月	4	1.5	180	\$35,550	\$53,300	C+R	学士学位或同等学历, 至少两年公共部门相关的工作经验或丰富的工作经验。需要提交简历。
博士	任何时间	-	至少3	360	详情请访问www.wgtn.ac.nz/phd-fees		R	访问www.wgtn.ac.nz/fgr/prospective-phds
教育								
教育学学士(教学)幼儿教育	2月	6	3	360	\$31,800	-	C	参见第31页的“本科入学最低学术要求”。需要填写“国际学生师范教育计划表格”并提供无犯罪证明。雅思总分不低于7.0分(单项不低于7.0分)。需要两名推荐人的详细联系方式、选拔会面以及计算和读写能力评估。
教学学士后文凭(小学或中学)	2月	2	1	150	-	\$41,050	C	学士学位或同等学历。需要填写“国际学生师范教育计划表格”并提供无犯罪证明。申请者必须提供NZQA对其学士学位的评估。雅思总分不低于7.0分(单项不低于7.0分)。需要两名推荐人的详细联系方式、选拔会面以及计算和读写能力评估。请注意, 申请截止日期较早, 截至11月15日。
教育学研究生文凭	2月、7月	2	1	120	\$34,750	\$34,750	C	学士学位或同等学历, 平均成绩不低于B, 主修教育学、心理学或相关学科, 或有相关工作经验。可能需要提交简历。
教育学硕士	2月、7月	3	1.5	180	\$34,750	\$52,150	C、C+R	学士学位或同等学历, 平均成绩不低于B, 主修教育学、心理学或相关学科。可能需要提交简历。
教育心理学硕士	2月、7月	4	2	240	\$42,050	-	C	教育或心理学学士学位或同等学历, 平均成绩不低于B, 或经认可的师范教育学位。可能需要提交简历。
博士	任何时间	-	至少3	360	详情请访问www.wgtn.ac.nz/phd-fees		R	访问www.wgtn.ac.nz/fgr/prospective-phds
工程								
工程学荣誉学士学位	2月	8	4	480	\$41,750	-	C	参见第31页的“本科入学最低学术要求”。您需要通过第一阶段的所有课程且平均成绩不低于B, 方可升入课程的第二阶段。
人工智能硕士	2月	3	1-1.5	180	\$45,300	\$68,000	C+R	计算机科学或相关科学学士学位或同等学历, 最后一学年相关课程平均成绩不低于B。需要提交一份简历和意向声明。
计算机科学硕士	2月、7月	3	1-1.5	180	\$42,050	\$63,050	C+R	相同学科领域的学士学位或同等学历, 平均成绩不低于B。需要提交简历。可能需要提交一份意向声明。
工程硕士(论文型和授课型)	2月、7月	3	1	120	\$45,300	\$45,300	C+R	相同学科领域的荣誉学士学位或同等学历, 平均成绩不低于B+。申请者必须在申请前确定可能的导师。需要提交简历。
工程硕士(论文型)	任何时间	3	1	120	\$45,300	\$45,300	R	相同学科领域的荣誉学士学位或同等学历, 平均成绩不低于B+。申请者必须在申请前确定可能的导师。需要提交一份简历和研究意向声明。
工程实践硕士	2月、7月	3	1-1.5	180	\$45,300	\$68,000	C	相关学科领域的学士学位或同等学历, 平均成绩不低于B+。
可再生能源硕士	2月	3	1-1.5	180	\$42,050	\$63,050	C+R	工程、理学或其他相关学科的学士学位或同等学历, 相关课程平均成绩不低于B+。需要提交简历。
软件开发硕士	7月	3	1	180	\$45,300	\$68,000	C	除计算机科学或相关学科以外, 任何学科的学士学位或同等学历, 平均成绩不低于B。需要提交简历。
博士	任何时间	-	至少3	360	详情请访问www.wgtn.ac.nz/phd-fees		R	访问www.wgtn.ac.nz/fgr/prospective-phds
健康								
健康学学士	2月、7月	6	3	360	\$33,600	-	C	参见第31页的“本科入学最低学术要求”。
助产士学士学位	2月	8	4	480	\$33,600	-	C	参见第31页的“本科入学最低学术要求”。要达到新西兰助产士协会的入学标准, 必须具备扎实的生物学和化学背景。需要面试。雅思: 总分不低于7.0分, 阅读和写作不低于6.5分, 且听力和口语不低于7.0分。
健康学研究生文凭	2月、7月	2	1	120	\$34,050	\$34,050	C	相关学科的学士学位。护理和专业实务方向的申请者必须是注册医护人员。助产士专业不对国际学生开放。需要提交一份简历和意向声明。完成此课程并不会获得在新西兰的执业资格。
健康心理学研究生文凭	2月、7月	2	1	120	\$42,050	\$42,050	C	心理学或健康心理学学士学位或同等学历。需要提交一份简历和意向声明。完成此课程并不会获得在新西兰的执业资格。
健康学硕士	2月、7月	3	1	180	\$34,050	\$51,050	C+R	相关学科的学士学位, 平均成绩不低于B。成功完成第一阶段方可升入第二阶段, 平均成绩不低于B, 并得到校长的认可。护理和专业实务方向的申请者必须是注册医护人员。助产士专业不对国际学生开放。需要提交一份简历和意向声明。完成此课程并不会获得在新西兰的执业资格。
健康心理学硕士	2月、7月	4	2	240	\$42,050	-	C+R	心理学或健康心理学学士学位或同等学历, 平均成绩不低于B。成功完成第一阶段方可升入第二阶段, 平均成绩不低于B+, 并得到校长的认可。需要提交一份简历和意向声明。完成此课程并不会获得在新西兰的执业资格。
健康研究硕士	任何时间	-	1	120	\$34,050	\$34,050	R	健康相关学科领域的荣誉学士学位或研究生文凭, 并具有丰富的相关专业经验。需要提交一份简历、意向声明和研究计划表。
护理实务硕士	2月	4	2	240	\$34,050	-	C	学士学位, 最后一学年的平均成绩不低于B+。申请人必须符合新西兰护士协会的入学标准。持有非健康科学领域学士学位的申请者可能需要完成正式的衔接课程。需要提交一份简历、意向声明以及面试。 雅思: 总分不低于7.0分, 单项不低于7.0分。
博士	任何时间	-	至少3	360	详情请访问www.wgtn.ac.nz/phd-fees		R	访问www.wgtn.ac.nz/fgr/prospective-phds

¹入学的学期可能因主修科目或专业而异。某些课程的学时可能会受所选的开课日期影响。

²这些都是预计学时。学时可能因课程、工作量和学生能力而异。

³大学学年分为三个学期, 分别从二月、七月和十一月开始。第三学期不一定所有课程都会开课。

⁴学费为估算值, 可能会有变动。学费不包括学生服务费和保险费等其他费用。
更多信息请参见第32页。

大多数科目还提供为期六个月的学士后毕业证书项目。

部分课程可选择在线学习。如需了解详情, 请访问www.wgtn.ac.nz/international-online-study
如需了解详情, 请访问www.wgtn.ac.nz或联系international@vuw.ac.nz

课程	入学(开始日期) ¹	预计学时 ²		获得正式学历的总学分	2024年估算学费(新西兰元) ⁴		授课型(C)和/或研究型(R)	常规入学最低要求 仅供参考。详情请参见学校官网。
		学期	年限 ³		每120学分	整个课程		
人文与社会科学								
文学学士 ⁵	2月、7月	6	3	360	\$31,800	-	C	参见第31页的“本科入学最低学术要求”。某些学科可能会有额外的要求,申请截止日期也可能更早。
传播学学士	2月、7月	6	3	360	\$31,800	-	C	参见第31页的“本科入学最低学术要求”。
全球研究学士	2月、7月	6	3	360	\$31,800	-	C	参见第31页的“本科入学最低学术要求”。
音乐学士	2月、7月	6	3	360	\$38,050	-	C	参见第31页的“本科入学最低学术要求”。古典表演和爵士乐都需要试镜。如果在七月份开始学习爵士乐表演或音乐研究专业,完成学历所需的时间会更长。
文学学士后文凭 ⁵	2月、7月	2	1	120	\$31,800	\$31,800	C	学士学位或同等学历。某些学科可能会有额外的要求,申请截止日期也可能更早。如果学位背景不属于想要学习的领域,则需要提交意向声明。
音乐学士后文凭	2月、7月	2	1	120	\$38,050	\$38,050	C	相同学科领域的学士学位或同等学历,平均成绩不低于B。可能需要试镜。
文学荣誉学士 ⁶	2月、7月	2	1	120	\$34,750	\$34,750	C	相同学科领域的学士学位或同等学历,平均成绩不低于B。
音乐荣誉学士	2月、7月	2	1	120	\$41,000	\$41,000	C	相同学科领域的学士学位或同等学历,平均成绩不低于B。可能需要试镜、面试和/或作品集。
应用语言学研究生文凭	2月、7月、11月	2	1	120	\$34,750	\$34,750	C	语言学、教育学、英语或其他语言专业的学士学位或同等学历,平均成绩不低于B,或者其他相关学位外加至少两年语言教育或其他应用语言学领域的专业经验。需要提交个人简历和工作经验证明(如工作信函)。
文学研究生文凭	2月、7月	2	1	120	\$34,750	\$34,750	C	相同学科领域的学士学位或同等学历,平均成绩不低于B。某些学科可能会有额外的要求,申请截止日期也可能更早。
传播学研究生文凭	2月	2	1	120	\$34,750	\$34,750	C	相关学科的学士学位或同等学历,平均成绩不低于B。
土著研究研究生文凭	2月	2	1	120	\$34,750	\$34,750	C	相关学科的学士学位或同等学历,平均成绩不低于B。需要提交简历。
跨文化传播与应用翻译研究生文凭	2月	2	1	120	\$34,750	\$34,750	C	相关学科的学士学位或同等学历,平均成绩不低于B,并且精通一门英语以外的其他语言。
国际关系研究生文凭	2月	2	1	120	\$34,750	\$34,750	C	相同或相关学科领域的学士学位或同等学历,平均成绩不低于B。需要提交一份意向声明和简历。
语言学研究生文凭	2月	2	1	120	\$34,750	\$34,750	C	语言学或相关学科的学士学位或同等学历(由语言学系主任判定),相关课程平均成绩不低于B。
博物馆与文物实践研究生文凭	2月	2	1	120	\$34,750	\$34,750	C	相关学科领域的学士学位或同等学历,平均成绩不低于B。需要提交一份意向声明、写作样本和简历。请注意,申请截止日期为12月1日。
音乐研究生文凭	2月、7月	2	1	120	\$41,000	\$41,000	C	相同学科领域的学士学位或同等学历,平均成绩不低于B。可能需要试镜、面试和/或作品集。
政治学研究生文凭	2月	2	1	120	\$34,750	\$34,750	C	相同或相关学科领域的学士学位或同等学历,平均成绩不低于B。需要提交一份意向声明和简历。
战略研究研究生文凭	2月	2	1	120	\$34,750	\$34,750	C	相同或相关学科领域的学士学位,平均成绩不低于B。需要提交一份意向声明和简历,重点介绍与战略研究或国际关系广泛相关的职业经历。
对外英语教学(TESOL)研究生文凭	2月、7月、11月	2	1	120	\$34,750	\$34,750	C	语言学、教育学、英语或其他语言专业的学士学位或同等学历,平均成绩不低于B,或者其他相关学位外加至少两年语言教育或相关领域的专业经验。需要提交个人简历和工作经验证明(如工作信函)。
应用语言学硕士	2月、7月、11月	3	1	180	\$34,750	\$52,150	C、C+R	语言学、教育学、英语或其他语言专业的学士学位或同等学历,平均成绩不低于B,或者其他相关学位外加至少两年语言教育或其他应用语言学领域的专业经验。需要提交个人简历和工作经验证明(如工作信函)。
文学硕士 ⁵	任何时间	-	1	120	\$34,750	\$34,750	R	相同学科领域的荣誉学士学位或同等学历,平均成绩不低于B。
传播学硕士	2月	3	1	180	\$34,750	\$52,150	C	相关学科的学士学位或同等学历,平均成绩不低于B。
犯罪学硕士	2月、7月	3	1	180	\$34,750	\$52,150	C	相关学科的学士学位或同等学历,平均成绩不低于B。
艺术硕士(创意实践), 电影或戏剧专业 艺术硕士(创意实践), 音乐/音效专业	2月	3	1	180	\$38,000 \$41,000	\$57,000 \$61,500	C	相关学科领域的学士学位,平均成绩不低于B,在相关领域有丰富的经验。选拔流程因专业而异,可能需要试镜、作品集、面试、简历和/或推荐信。请注意,申请截止日期较早——查看网站了解详情。
土著研究硕士	2月	3	1	180	\$34,750	\$52,150	C	相关学科的学士学位或同等学历,平均成绩不低于B。需要提交简历。
跨文化传播与应用翻译硕士	2月	3	1	180	\$34,750	\$52,150	C	相关学科的学士学位,平均成绩不低于B,并且精通一门英语以外的其他语言。需要提交一份简短的简历。
国际关系硕士	2月	3	1	180	\$34,750	\$52,150	C、C+R	学士学位或同等学历,平均成绩不低于B。本科学习必须包括相关学科领域的深入学习。需要提交一份意向声明和简历。
博物馆与文物实践硕士	2月	3	1	180	\$34,750	\$52,150	C	相关学科领域的学士学位或同等学历,平均成绩不低于B。需要提交一份意向声明、写作样本和简历。请注意,申请截止日期为12月1日。
音乐硕士	任何时间	-	1	120	\$41,000	\$41,000	C+R、R	音乐荣誉学士学位或同等学历,在同一学科领域平均成绩至少达到B+,并有培训/经验。可能需要试镜和/或作品集。需要提交一份研究意向声明,一篇学术论文样本,以及一份附有两名推荐人姓名和联系方式的简历。
音乐治疗硕士	2月	4	2	240	\$41,000	-	C+R	音乐治疗相关的学士学位,具有心理学或其他公认的社会科学学科背景,平均成绩不低于B。需要提交一份意向声明、一篇学术论文样本、两封推荐信和一份简历。还需要试镜和面试。

¹入学的学期可能因主修科目或专业而异。某些课程的学时可能会受所选的开课日期影响。

²这些都是预计学时。学时可能因课程、工作量和学生能力而异。

³大学学年分为三个学期,分别从二月、七月和十一月开始。第三学期不一定所有课程都会开课。

⁴学费为估算值,可能会有变动。学费不包括学生服务费和保险费等其他费用。更多信息请参见第32页。

⁵费用可能因学科而异。

⁶部分荣誉课程

七月不开课。

大多数科目还提供为期六个月的学士后毕业证书项目。

部分课程可选择在线学习。如需了解详情,请访问 www.wgtn.ac.nz/international-online-study 如需了解详情,请访问 www.wgtn.ac.nz 或联系 international@vuw.ac.nz

课程	入学(开始日期) ¹	预计学时 ²		获得正式学历的总学分	2024年估算学费(新西兰元) ⁴		授课型(C)和/或研究型(R)	常规入学最低要求 仅供参考。详情请参见学校官网。
		学期	年限 ³		每120学分	整个课程		
音乐艺术硕士	2月、7月	-	1	120	\$41,000	\$41,000	C+R	荣誉学士学位或同等学历, 平均成绩不低于B。需要试镜和/或作品集、意向声明、学术论文样本。
哲学、政治和经济学硕士	2月	3	1	180	\$34,750	\$52,150	C+R	学士学位或同等学历, 平均成绩不低于B。本科学习必须包括相关学科领域的深入学习, 如经济学、国际关系、哲学、政治学或公共政策。
政治学硕士	2月	3	1	180	\$34,750	\$52,150	C+R	学士学位或同等学历, 平均成绩不低于B。本科学习必须包括相关学科领域的深入学习, 如战略研究、国际关系或政治学。需要提交一份意向声明和简历, 重点介绍与政治学广泛相关的职业经历。
战略研究硕士	2月	3	1	180	\$34,750	\$52,150	C+R	学士学位或同等学历, 平均成绩不低于B。本科学习必须包括相关学科领域的深入学习, 如战略研究、国际关系或政治学。需要提交一份简历, 重点介绍与战略研究、国际关系或政治学广泛相关的职业经历。
对外英语教学(TESOL)硕士	2月、7月、11月	3	1	180	\$34,750	\$52,150	C、C+R	语言学、教育学、英语或其他语言专业的学士学位或同等学历, 平均成绩不低于B, 或者其他相关学位外加至少两年语言教育或相关领域的专业经验。需要提交个人简历和工作经历证明(如工作信函)。
博士	任何时间	-	至少3	360	详情请访问www.wgtn.ac.nz/phd-fees		R	访问www.wgtn.ac.nz/fg/prospective-phds
法律								
法学学士	2月	8	4	480	\$38,250	-	C	参见第31页的“本科入学最低学术要求”。第二学年是根据第一学年的成绩择优升学, 在第二学年年取得优异成绩后, 才可通过邀请升入第三、第四学年并行的荣誉课程项目。
法学学士后毕业证书	2月、7月	1	0.5	60	-	\$19,150	C	法学学士学位或同等学历。需要提交两封学术推荐信、研究和写作样本, 以及一份简历。如果申请加入新西兰律师协会, 则需要提交一份注明课程的NZCLE信函。雅思总分不低于7.0分, 写作不低于7.0分(单项不低于6.5分)或同等水平。
国际贸易硕士	2月	3	1	180	\$36,500	\$54,750	C	学士学位或同等学历, 平均成绩不低于B。需要提交一份意向声明和简历。雅思总分不低于7.0分, 写作不低于7.0分(单项不低于6.5分)或同等水平。
法学硕士(授课型)	2月、7月	2-3	1	120	\$40,400	\$40,400	C	法学学士学位或同等学历, 或法学研究生荣誉学位。需要提交两封学术推荐信、研究和写作样本, 以及一份简历。雅思总分不低于7.0分, 写作不低于7.0分(单项不低于6.5分)或同等水平。
法学硕士(论文型)	2月、7月	2-3	1	120	\$40,400	\$40,400	R	法学学士学位或同等学历, 或法学研究生荣誉学位, 平均成绩不低于B。需要提交两封学术推荐信、研究和写作样本, 以及一份简历。雅思总分不低于7.0分, 写作不低于7.0分(单项不低于6.5分)或同等水平。
法学硕士(授课论文型)	2月、7月	2-3	1	120	\$40,400	\$40,400	C+R	法学学士学位或同等学历, 或法学研究生荣誉学位, 平均成绩不低于B。需要提交两封学术推荐信、研究和写作样本, 以及一份简历。雅思总分不低于7.0分, 写作不低于7.0分(单项不低于6.5分)或同等水平。
博士	任何时间	-	至少3	360	详情请访问www.wgtn.ac.nz/phd-fees		R	访问www.wgtn.ac.nz/fg/prospective-phds, 雅思总分7.0分, 写作7.0分(单项不得低于6.5分)或同等水平。
科学								
生物医学学士	2月、7月	6	3	360	\$36,400	-	C	参见第31页的“本科入学最低学术要求”。
心理学学士	2月、7月	6	3	360	\$36,400	-	C	参见第31页的“本科入学最低学术要求”。
理学学士	2月、7月	6	3	360	\$36,400	-	C	参见第31页的“本科入学最低学术要求”。
理学学士后文凭	2月、7月	2	1	120	\$36,400	\$36,400	C	学士学位或同等学历。
生物医学荣誉学士	2月、7月	2	1	120	\$42,050	\$42,050	C+R	相同学科领域的学士学位或同等学历, 平均成绩不低于B+。需要提交成绩单。
理学荣誉学士 ⁵	2月、7月	2	1	120	\$42,050	\$42,050	C+R	相关学科领域的学士学位或同等学历, 平均成绩不低于B+。
生物医学研究生文凭	2月、7月	2	1	120	\$42,050	\$42,050	C	生物医学学士学位或相同学科领域的同等学历。
临床研究研究生文凭	2月	2	1	120	\$46,750	\$46,750	C	相同或相关学科领域的学士学位或同等学历, 平均成绩不低于B, 有临床研究或健康科学工作经验者优先。需要提交一份简短的简历。
发展研究研究生文凭	2月、7月	2	1	120	\$42,050	\$42,050	C	合适学科的学士学位或同等学历, 平均成绩不低于B(或任何学科的学位外加相关经验)。需要提交简历。
药物研发研究生文凭	2月、7月	2	1	120	\$42,050	\$42,050	C+R	化学或相关生命科学学科(如生物化学、生物医学、药学、药理学或其他相关学科)的学士学位或同等学历, 平均成绩不低于B+。需要提交一份意向声明。
环境研究研究生文凭	2月、7月	2	1	120	\$42,050	\$42,050	C+R	相关学科的学士学位或同等学历, 平均成绩不低于B。需要提交一份意向声明。
理学研究生文凭	2月、7月	2	1	120	\$42,050	\$42,050	C	相同学科领域的学士学位或同等学历, 平均成绩不低于B。
应用统计学硕士	2月、7月	3	1	180	\$42,050	\$63,050	C+R	相关学科领域的学士学位或同等学历, 平均成绩不低于B。需要提交一份意向声明和简历。
人工智能硕士	2月	3	1-1.5	180	\$45,300	\$68,000	C+R	计算机科学或相关科学学士学位或同等学历, 最后一学年相关课程平均成绩不低于B。

¹入学的学期可能因主修科目或专业而异。某些课程的学时可能会受所选的开课日期影响。

²这些都是预计学时。学时可能因课程、工作量和学生能力而异。

³大学学年分为三个学期, 分别从二月、七月和十一月开始。第三学期不一定所有课程都会开课。

⁴学费为估算值, 可能会有变动。学费不包括学生服务费和保险费等其他费用。更多信息请参见第32页。

⁵部分荣誉课程七月不开课。

大多数科目还提供为期六个月的学士后毕业证书项目。

部分课程可选择在线学习。如需了解详情, 请访问www.wgtn.ac.nz/international-online-study

如需了解详情, 请访问www.wgtn.ac.nz或联系international@vuw.ac.nz

课程	入学(开始日期) ¹	预计学时 ²		获得正式学历的总学分	2024年估算学费(新西兰元) ⁴		授课型(C)和/或研究型(R)	常规入学最低要求 仅供参考。详情请参见学校官网。
		学期	年限 ³		每120学分	整个课程		
生物医学硕士(授课型和论文型)	2月、7月	4	2	240	\$42,050	-	C+R	生物医学科学的学士学位或同等学历,平均成绩不低于B+。需要提交简历。申请者必须在申请前确定可能的导师。还需要与导师协商制定的研究计划书。持有荣誉学士学位的优秀申请者有机会直接进入第二阶段(论文课程)。
生物医学硕士(论文型)	2月、7月	-	1	120	\$42,050	\$42,050	R	相同学科领域的荣誉学士学位或同等学历,平均成绩不低于B+。需要提交简历。申请者必须在申请前确定可能的导师。还需要与导师协商制定的研究计划书。
气候变化科学与政策硕士	2月	3	1	180	\$42,050	\$63,050	C+R	相关学科领域的学士学位或同等学历,平均成绩不低于B。需要提交简历。
临床免疫学硕士	2月	3	1	180	\$46,750	\$70,150	C+R	相关学科领域的学士学位或同等学历,平均成绩不低于B。
临床研究硕士	2月	2	1	120	\$46,750	\$46,750	R	相同或相关学科领域的研究生文凭或同等学历,平均成绩不低于B,有临床研究或健康科学工作经验者优先。申请者必须在申请前确定可能的导师。需要提交一份简短的简历。
计算机科学硕士	2月、7月	3	1-1.5	180	\$42,050	\$63,050	C+R	相同学科领域的学士学位或同等学历,平均成绩不低于B。
保护生物学硕士	1月、7月	3	1	180	\$37,900 + 实地考察费用 ⁵	\$56,800 + 实地考察费用 ⁵	C+R	相关学科的学士学位或同等学历,平均成绩不低于B+。
数据科学硕士	2月、7月	4或3	2或1	240或180	\$42,050	\$63,050	C+R	数据科学、计算机科学或统计学学士学位,平均成绩不低于B+。主修专业为数据科学或计算机科学和统计学双专业的申请人可免修第1阶段(60学分)。需要提交一份意向声明和简历。
发展研究硕士	2月、7月	3	1	180	\$42,050	\$63,050	C	合适学科的学士学位或同等学历,平均成绩不低于B(或任何学科学位外加相关经验)。需要提交简历。
药物研发硕士	2月、7月	3	1	180	\$42,050	\$63,050	C+R	化学或相关生命科学学科(如生物化学、生物医学、药学、药理学)的学士学位或同等学历,平均成绩不低于B+。需要提交一份简历和意向声明。可能需要进行选拔面试(通过Zoom)。
环境科学硕士	2月	3	1	180	\$42,050	\$63,050	C+R	生物、化学、地球科学、环境科学、数学、物理或同等专业的学士学位,平均成绩不低于B。
环境研究硕士	2月、7月	4	2	240	\$42,050	-	C+R	相关学科领域的学士学位或同等学历,平均成绩不低于B。需要提交一份意向声明。
海洋保护硕士	1月、6月	3	1	180	\$37,900 + 实地考察费用 ⁵	\$56,800 + 实地考察费用 ⁵	C	生物科学学士学位或同等学历,平均成绩不低于B+。持有荣誉学位或同等学历的申请者可被短期课程录取。需要提交简历。
可再生能源硕士	2月	3	1-1.5	180	\$42,050	\$63,050	C+R	工程、理学或其他相关学科的学士学位或同等学历,相关课程平均成绩不低于B+。
理学硕士(授课型和论文型)	2月、7月	4	2	240	\$42,050	-	C+R	相同学科领域的学士学位或同等学历,平均成绩不低于B+。特定心理学专业要求平均成绩不低于A-,还需要提交一份简历和一份意向声明。申请者必须在申请前确定可能的导师。需要提交与导师协商制定的研究计划书。持有荣誉学士学位的申请者有机会直接进入第二学年。
理学硕士(论文型)	任何时间	-	1	120	\$42,050	\$42,050	R	相同学科领域的荣誉学士学位或同等学历,平均成绩不低于B。申请者必须在申请前确定可能的导师。需要提交与导师协商制定的研究计划书。
社会科学硕士	2月	3	1	180	\$42,050	\$63,050	C+R	相关学科领域的学士学位或同等学历,平均成绩不低于B+。需要提交简历。
博士	任何时间	-	至少3	360	详情请访问 www.wgtn.ac.nz/phd-fees		R	访问 www.wgtn.ac.nz/fg/prospective-phds

¹入学的学期可能因主修科目或专业而异。某些课程的学时可能会受所选的开课日期影响。

²这些都是预计学时。学时可能因课程、工作量和学生能力而异。

³大学学年分为三个学期,分别从二月、七月和十一月开始。第三学期不一定所有课程都会开课。

⁴学费为估算值,可能会有变动。学费不包括学生服务费和保险费等其他费用。更多信息请参见第32页。

⁵这些估算的费用不包含实地考察的相关费用。特别是,保护生物学硕士和海洋保护硕士进行实地考察需要大量额外费用。

大多数科目还提供为期六个月的学士后毕业证书项目。

部分课程可选择在线学习。如需了解详情,请访问www.wgtn.ac.nz/international-online-study 如需了解详情,请访问www.wgtn.ac.nz或联系 international@vuw.ac.nz



奖学金

惠灵顿维多利亚大学提供各式各样的奖学金,以表彰和鼓励杰出的成就和领导能力。各年级的国际学生均可申请。每年颁发的奖学金金额超过1200万新西兰元。

- ▶ 汤加里瓦奖学金,金额为5,000或10,000新西兰元(在新西兰境外完成中学学业的国际学生可申请)
- ▶ 惠灵顿国际优秀奖学金,金额为20,000新西兰元(在新西兰境内完成中学学业的国际学生可申请)
- ▶ 惠灵顿博士奖学金
- ▶ 新西兰政府资助的Manaaki新西兰奖学金



扫码



“我一直想去一个拥有不同文化的英语国家学习,这样我就可以体验新的视角。一到惠灵顿维多利亚大学,我便喜欢上了这里。为了实现梦想,我努力学习以争取奖学金,很高兴,我的努力得到了回报!”

Anis Aqeelah Afrina

学生,攻读精算与金融商科学士

校园服务与设施

- ▶ 亚当美术馆
- ▶ 书店
- ▶ 咖啡厅
- ▶ 校园安全办公室
- ▶ 职业与就业
- ▶ 牧师服务
- ▶ 残障服务
- ▶ 幼儿教育服务
- ▶ 招生办公室
- ▶ 经济支持与建议
- ▶ 信息/帮助台
- ▶ IT服务
- ▶ LGBTQIA+支持服务
- ▶ 图书馆
- ▶ 药房
- ▶ 学生心理咨询
- ▶ 学生健康中心
- ▶ 学生伊斯兰中心(祈祷室)
- ▶ 学生求职
- ▶ 学生学习
- ▶ Te Herenga Waka毛利会堂
- ▶ 惠灵顿大学住宿
- ▶ 惠灵顿大学休闲娱乐中心
- ▶ 惠灵顿维多利亚大学学生会(VUWSA)
- ▶ 惠灵顿全球交流
- ▶ 惠灵顿大学国际部

学生服务

国际学生服务

惠灵顿维多利亚大学的国际学生在学习之前和学习期间都会得到专门的帮助。在您首次申请直至毕业期间,我们的国际学生团队会为您提供帮助。服务包括:

- ▶ 留学申请和录取
- ▶ 接机服务
- ▶ 保险理赔支持
- ▶ 国际伙伴计划
- ▶ 国际学生活动
- ▶ 个人、文化和学术支持与转介
- ▶ 学生签证支持。

www.wgtn.ac.nz/international

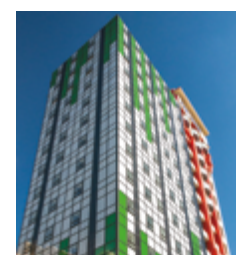
职业与就业

学校的惠灵顿职业与就业团队可以帮助您申请工作和实习,提供职业规划、职业探索和职业发展方面的专业建议。他们还会举办针对简历、求职信、面试技巧和其他职业相关主题的免费研讨会。

www.wgtn.ac.nz/careers

住宿

学校的学生宿舍提供安全、舒适和互帮互助的生活环境。大多数大学宿舍距离各校区和市中心均在步行范围之内。大学提供各式各样的住宿选择,以满足您的生活方式。选择如下:



BOULCOTT HALL



靠近市中心的高层建筑,学生社区参与度高。

- ▶ 单人间
- ▶ 每周\$426起
- ▶ 步行10-15分钟可到达各校区



EVERTON HALL



宿舍位于半山腰,旁边便是惠灵顿缆车,环境宜人,适合一年级以外的学生居住。

- ▶ 五居公寓中的单人间和双人间
- ▶ 每周\$262起,外加电费
- ▶ 步行5-20分钟可到达各校区

生活成本

您的生活成本取决于您自己的需求和习惯。在惠灵顿,以20周(1学期)计算,您可能需要:

- ▶ 基本生活费用(基本但舒适):\$10,000新西兰元
- ▶ 宽裕的生活费用(周末旅行、享受夜生活):\$14,500新西兰元。



TE PUNI VILLAGE



位于Kelburn校区的多层综合楼,公共区域可欣赏到迷人的景色。

- ▶ 单人间、单人公寓或单人开间
- ▶ 每周\$498起
- ▶ 步行2-25分钟可到达各校区



WEIR HOUSE



历史悠久的Weir House于1933年开放,是一个专注学术的活力社区。

- ▶ 单人间、套间或双床间
- ▶ 每周\$360起
- ▶ 步行5-20分钟可到达各校区

图例

- ▶ 提供食堂的公寓
- ▶ 不提供食堂的公寓
- ▶ 音乐室
- ▶ 游戏室
- ▶ 残疾人通道
- ▶ 提供WiFi
- ▶ 房型
- ▶ 每周价格*
- ▶ 可步行至校园

*每周费率已包含大多数水电费。费率可随时间变化,2024年可能有所不同。

了解详情

如需进一步了解学校的住宿信息,请访问学校官网。

www.wgtn.ac.nz/accommodation/halls/profiles



入学要求



在惠灵顿维多利亚大学学习，您需要满足所选课程的学术和英语入学要求。

学术要求

第18-27页列出了各课程的最低入学要求。这些要求仅供参考，某些课程可能会有更高的入学要求和/或需要提交额外的申请材料。请查看学校官网的课程页面。

www.wgtn.ac.nz/international/programmes

本科入学要求

本科入学要求因国家而已，各不相同。如需了解详情，请参阅下一页或学校官网上的“本科入学最低学术要求”。

www.wgtn.ac.nz/international-entry-requirements

学士后入学要求

学士后毕业证书和文凭要求持有新西兰学士学位或同等学历。

研究生入学要求

您需要持有学士学位且平均成绩不低于B，除非课程的常规入学最低要求另有规定。可能还会要求具备特定学科领域的背景或丰富的相关工作经验。我们鼓励持有认可机构颁发的同等国际学历的学生申请。

每份申请都是单独评估，研究生课程录取由系主任决定。如需了解详情，请在学校官网上查看您所选的课程。

www.wgtn.ac.nz/international/programmes



扫码

本科入学的最低学术要求

A-level高级水平考试

英国：GCE高级水平考试三门及格，成绩不低于C。

英国以外地区：GCE高级水平考试三门及格；其中一门成绩不得低于C。

国际文凭

获得文凭。高级英语A/B成绩不低于3级；或标准英语A不低于5级，即可满足英语语言要求。

新西兰

通过新西兰全国教育成绩证书(NCEA)入学的要求如下：

- 取得NCEA 3级证书
- 在NCEA第3级考试中，认可科目列表中的三个科目各取得14个学分
- 读写能力达到大学入学要求：在2级或以上级别获得10学分，其中按照特定标准在阅读方面获得5学分，在写作方面获得5学分
- 算术能力达到大学入学要求：根据特定的成绩标准或3个特定的算术单元标准，在1级或以上级别获得10学分。

如需了解详情，请访问

www.nzqa.govt.nz/qualifications-standards/awards/university-entrance

成功完成新西兰大学预科课程——如需了解成绩要求，请联系国际招生团队：international@vuw.ac.nz

成功完成新西兰学历认证局评定的4级或更高级别的一年制学历课程，并由新西兰理工学院或大学授课；或成功完成一年的全日制学习，以获得此类学历，且平均成绩不低于B

剑桥大学国际考评部 (CAIE, 新西兰) 在新西兰入学分数(Tariff Score)计分表上至少获得120分，并且至少有三门与NCEA AS或A级所列的认可科目相当的科目获得不低于D的成绩。IGCSE数学成绩不低于D级(及格)，且AS英语语言或AS英语文学成绩不低于E级(及格)

澳大利亚 完成12年级课程，ATAR不低于69.9(昆士兰州总体排名14或更低)——如果在澳大利亚就读

巴西 在认可机构成功完成一年学士学位级别的课程*

加拿大 高中文凭，12年级五门科目平均成绩不低于65%。要求因各省而异。如需了解各省的具体要求，请通过international@vuw.ac.nz联系国际招生团队

中国 成功完成高中毕业考，平均总成绩达不低于75%，并在认可院校完成一年学士学位水平的课程；或者成功完成高中毕业考，平均总成绩达不低于75%，并成功完成认可院校颁发的三年制文凭；或在认可院校的全国大学入学考试(高考)中达到一本线*

丹麦 成功完成Højere Handelseksamen课程；或成功完成Højere Forberedelseseksamen课程。英语成绩不低于7级即可满足英语语言要求

斐济 参见南太平洋国家

芬兰 成功完成Ylioppilastutkinto / Studentexamen课程。英语成绩不低于8级即可满足英语语言要求

法国 成功完成Diplôme du Baccalauréat

德国 成功完成Zeugnis der Allgemeinen Hochschulreife (Abitur)。Abitur英语成绩不低于3级(1-6级)或10级(1-15级)，即可满足英语语言要求

香港 顺利完成香港中学文凭考试(HKDSE)，至少三门科目不低于4级，包括英语和两门选修科目；或三门香港高级程度会考及格，成绩不低于C

印度 全印度高中会考(AISSC)总成绩不低于75%；或印度学校证书考试(ISC)总成绩不低于75%。英语成绩不低于65%即可满足英语语言要求

印度尼西亚 Sekolah Menengah Atas / Madrasah Aliyah (SMA/MA)考试最终成绩不低于86分；或在认可机构成功完成一年学士学位级别的课程*

日本 高中文凭，平均成绩不低于3.5分

韩国 韩国大学入学考试分数不低于250分；或高中文凭，加上在认可院校修读一年学士学位级别的课程*

马来西亚 STPM考试三科及格，成绩不低于C；或UEC考试最好的五个科目中取得最高20分的成绩；或成功完成安大略省中学文凭(Canadian Pre-U)，12年级六科平均成绩不低于65%；或马来西亚大学入学考试证书(Matrikulasi)，累积GPA不低于2.5。SPM考试英语成绩不低于A-；或GCE O-level English 1119考试成绩不低于B4；或STPM英语成绩不低于B；或UEC英语成绩不低于B4，即可满足英语语言要求

荷兰 通过Voorbereidend Wetenschappelijk Onderwijs (VWO)考试

挪威 Vitnemål for Videregående。英语成绩达到4级/VG或以上即可满足英语语言要求

阿曼 在认可机构完成一年学士学位级别的课程；或成功完成认可机构颁发的两年或三年制文凭*

菲律宾 在认可机构成功完成一年学士学位级别的课程*

俄罗斯 获得中学毕业证，并在认可机构成功完成一年学士学位级别的课程*

萨摩亚 参见南太平洋国家

沙特阿拉伯 在认可机构完成一年学士学位级别的课程；或成功完成认可机构颁发的两年或三年制文凭*

新加坡 三个H2级别科目及格，成绩不低于C；或18个学分，其中A=10，B=8，C=6，以此类推

南非 国家高级资格证书，总分C或3分。英语成绩达到D或4级或以上即可满足英语语言要求

南太平洋国家 南太平洋高中毕业证书，三门B/优等，外加PSSC英语不低于5级，PSSC数学不低于6级；或南太平洋大学预科一年，沟通成绩不低于C；或萨摩亚国立大学预科证书，平均分不低于B3；或斐济7年级毕业证书，4门科目及格，分数不低于250分；或汤加7年级毕业证书，三门成绩达到B，外加PSSC英语不低于5级，PSSC数学不低于6级

斯里兰卡 GCE高级水平考试三门合格，其中一门成绩不得低于C

瑞典 Avgångsbetyg, Slutbetyg från Gymnasieskola或者Högskoleförberedande examen。在Avgångsbetyg/Slutbetyg考试中，英语成绩达到4/VG或15/C (A或B)；或在Högskoleförberedande考试中，英语成绩不低于C (5或6)，即可满足英语语言要求

台湾 高中毕业文凭，平均成绩B+，外加在认可机构完成一年学士学位级别的课程*

泰国 泰国 Matayom 6, GPA不低于3.2；或在认可机构成功完成一年学士学位级别的课程*，GPA不低于2.5

汤加 参见南太平洋国家

英国 GCE高级水平考试三门及格，成绩不低于C。英国以外地区的要求，请参见“A-level高级水平考试”部分

阿联酋 在认可机构完成一年学士学位级别的课程；或成功完成认可机构颁发的两年或三年制文凭*

美国 高中文凭或GED，SAT总分不低于1,160；或高中文凭或GED，ACT综合分数不低于24；或顺利完成认可院校的副学士学位(AA或AS)课程*

越南 12年级，GPA不低于8.0 (2016年以及在此之后获得高中毕业证书者)

*如需了解您所在的院校是否为认可院校，请联系国际招生团队：international@vuw.ac.nz

如需了解各国最新的最低入学要求，请访问学校官网。

www.wgtn.ac.nz/country-minimum-requirements

英语语言要求

	雅思(学术类)	托福iBT	培生英语考试(PTE)	剑桥英语证书(C1 Advanced/C2 Proficiency)	新西兰英语语言证书(NZCEL)	惠灵顿维多利亚大学学术英语(EAP)项目
本科生	总分6.0, 单项不低于5.5	网考80分	50分, 其中“沟通”方面不低于42分	169分或以上, 每项技能得分不低于162分	NZCEL 4级(学术类)	至少三项评级为4级, 一项评级为3级
研究生	总分6.5, 单项不低于6.0	网考90分, 其中写作不低于20分	58分, 其中“沟通”方面不低于50分	176分或以上, 每项技能得分不低于169分	NZCEL 5级(学术类)	至少两项评级为5级, 两项评级为4级

目前, 学校的大多数本科课程也接受Duolingo英语测试成绩作为满足通用英语要求的证明。您的总分需要达到110分, 而且每个单项都要取得良好成绩。如需咨询Duolingo的相关信息, 请联系international@vuw.ac.nz

以上是大学入学必须满足的最低英语要求。某些课程可能对英语语言有更高的要求。请参阅第18页的课程表, 或在学校网站上查找您所选的课程, 进一步了解针对具体国家或地区的信息。

www.wgtn.ac.nz/international/programmes

如果您以前在英语母语国家或英文授课课程体系中学习过, 则有可能免除这些英语语言要求。我们的招生团队将在您申请时进行评估。

如需了解最新的英语语言要求, 请访问
www.wgtn.ac.nz/international-entry-requirements

费用

课程预估学费参见第18-27页和学校官网。这些费用每年都会评估调整。最终学费会在注册时计算得出。

学生服务费

所有学生都必须缴纳学生服务费。这是大学为学生提供支持服务的费用。2023年的学生服务税为: 在校内学习的学生每学分8.60新西兰元, 在海外学习的学生每学分4.30新西兰元。

其他费用

某些课程可能会产生额外费用。实地考察和论文发表的相关费用不包括在前几页所列的预估费用中。教材费也不包括在内。

博士学习

博士学习和研究的学费按年收取。学费金额会在上一学年末确定。国际博士生按国内学生学费标准收费。

费用计算器

通过我们的费用计算器, 计算您在惠灵顿可能需要的学费和生活费用。

www.wgtn.ac.nz/cost-calculator

课程学时

每个课程的预计学时参见第18-27页。有些课程可能需要更长时间才能完成, 这取决于课程的情况、工作量或学生能力。某些课程的开课日期可能因主修科目或专业而异。某些课程的学时可能会受所选的开课日期影响。

大学的学年由三个学期组成。

- ▶ 第一学期: 二月底至六月
- ▶ 第二学期: 七月初至十一月
- ▶ 第三学期: 十一月初至次年二月

第三学期仅特定课程开设。

保险

所有学生都必须购买认可的医疗和旅行保险。如需了解完整详情, 请访问学校官网。

www.wgtn.ac.nz/international-insurance

联系方式

如需了解详情, 请发送电子邮件联系我们。

international@vuw.ac.nz

如何申请

申请就读惠灵顿维多利亚大学十分简单, 且无需费用。



申请截止日期

您应尽早申请, 以确保在前往新西兰之前有足够的时间安排学生签证和住宿。

- ▶ 第一学期(2月): 在前一年的12月1日之前申请
- ▶ 第二学期(7月): 5月1日前申请
- ▶ 第三学期(11月): 9月1日前申请

某些课程的申请截止日期可能更早。

如需了解大学申请截止日期的最新信息, 请访问学校官网。

www.wgtn.ac.nz/international-deadlines

第5步

等待我们的回复

收到您完整的申请资料后, 我们会向您发送一封确认电子邮件。

如果申请成功, 我们将通过电子邮件通知您, 通常在一周内(本科生)或四周内(研究生)。

第6步

如果被录取, 准备入学

如果您被惠灵顿维多利亚大学录取, 我们将通过电子邮件向您发送录取通知书(Offer of Place), 并告诉您如何注册以及何时缴费。

如需更多信息, 请访问学校官网。

www.wgtn.ac.nz/international/applying

第1步

选择您要学习的课程

访问学校官网, 浏览学校提供的专业。

检查您是否符合入学要求

第2步

查看第31-32页的学术和英语语言入学要求。

如果您不符合以下入学要求:

- ▶ 英语语言要求, 您可以选修学术英语课程(EAP)
- ▶ 本科入学要求, 您可以参加学校的预科课程
- ▶ 研究生入学要求, 请通过international@vuw.ac.nz联系我们, 我们可以帮助您查询有没有适合您所选学位的学习路径。

第3步

查看费用

如需了解预估学费, 请参见第18-27页。

如需了解国际学生的生活费和奖学金, 请访问学校官网。

第4步

提交申请

在申请截止日期之前, 向惠灵顿大学国际学院提交您的申请及相关资料。

www.wgtn.ac.nz/international/applying/how-to-apply



如果您有意申请博士学位, 请访问惠灵顿研究生院网站了解如何申请。

www.wgtn.ac.nz/fgr

如需了解入学前需要准备的事项, 包括学生签证、住宿和保险, 请访问学校官网。

www.wgtn.ac.nz/international/get-ready-to-study

扫码





VICTORIA UNIVERSITY OF
WELLINGTON
TE HERENGA WAKA
NEW ZEALAND

教牧关怀守则

新西兰政府制定的《教牧关怀守则》规定了大学在确保所有学生的福祉和安全方面扮演的角色和应尽的责任。这包括营造安全的学习环境,为不同的学生群体提供积极的学习体验。在校期间,您可以享受一系列服务和支持,以提升整体的健康水平、发展和教育成就。

进一步查看守则和学校的义务。

www.wgtn.ac.nz/support

重要声明: 惠灵顿维多利亚大学(Te Herenga Waka)凭借一切合理的技能和谨慎的态度,确保本资料中包含的信息在发布时准确无误。然而,由于持续的审查过程和意外情况(包括新冠疫情造成的状况),本资料所涉及的事项可能会发生变化。因此,维多利亚大学保留在不另行通知的情况下做出修改的权利。在法律允许的范围内,对于任何人因依赖本资料中的(全部或部分)信息而遭受的任何损失,无论是直接的还是间接的,也无论是否可以预见,维多利亚大学对此概不负责。

联系方式

惠灵顿大学国际部

+64 4 463 5350

+64 4 463 5056

international@vuw.ac.nz

www.wgtn.ac.nz/international



邮寄地址

Wellington University International
Victoria University of Wellington
PO Box 600
Wellington 6140
New Zealand

实际地址

Wellington University International
Victoria University of Wellington
Rutherford House
Pipitea Campus, 23 Lambton Quay
Wellington 6011
New Zealand

关注我们的社交媒体

www.wgtn.ac.nz/instagram

www.wgtn.ac.nz/linkedin

www.tiktok.com/@wellingtonuni

观看学校视频

www.wgtn.ac.nz/youtube